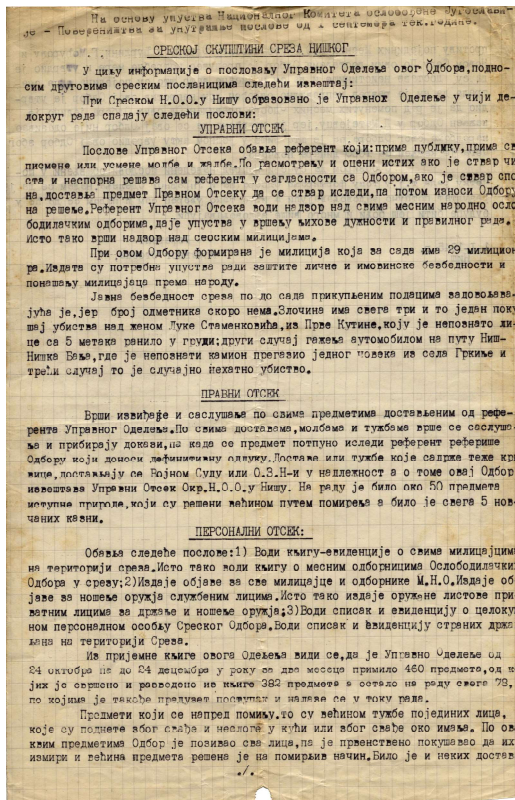


УДК 930.253 : 352.07 (497.11 Ниш) «1944/1967»

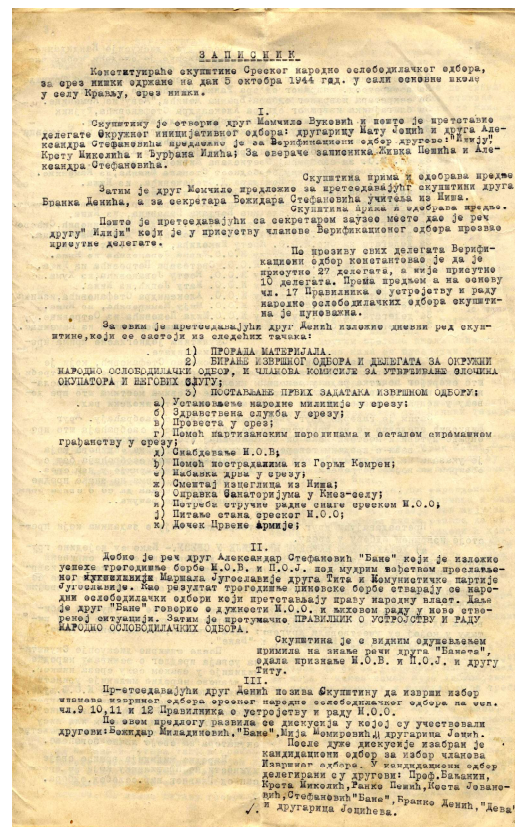
СКУПШТИНА СРЕЗА НИШ

(1944-1967)

Срески народно-ослободилачки одбор за срез нишки формиран је на оснивачкој скупштини 5. октобра 1944. године у селу Крављу. Задаци одбора били су: мобилизација људства за ослобађање наше земље, пружање материјалне помоћи народноослободилачкој војсци, установљење народне милиције, обнова привредног и културног живота и изградња нове Демократске Федеративне Југославије. Убрзо, Извршни одбор среског НОО формирао је 8. октобра Среску



Записник са оснивачке скупштине Среског народно-ослободилачког одбора 1944.г.

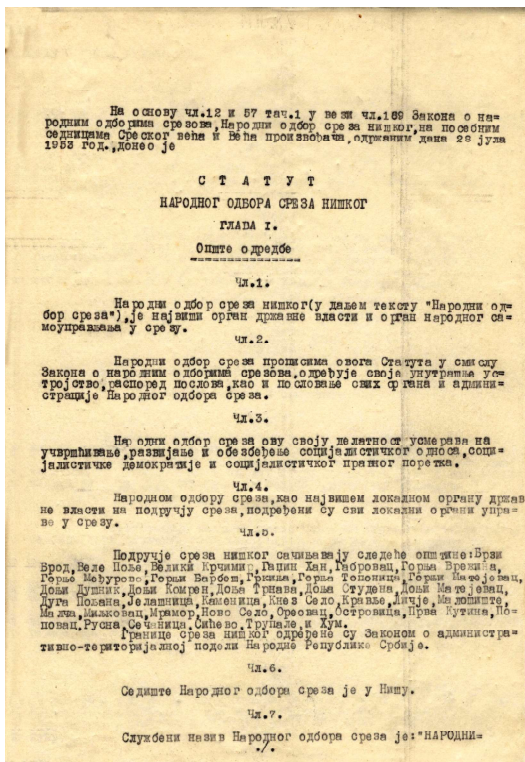


Извештај Управног одељења образованог при Среском народно-ослободилачком одбору из 1945. године

станциу Народне милиције са циљем да се заштите тековине НОБ-а и безбедност рада нових органа. Седиште Одбора прешло је у Бреницу, а од 14. октобра у ослобођени Ниш. При среском НОО-у радили су отсеци: за сарадњу са војском, управни, привредни, за обнову земље, за саобраћај, социјално старање и безбедност, просвету, народно здравље, трговину и порески одсек.

Нишки срез је у свом саставу 1946. године имао следеће општине: Бербатово, Бреницу, Брзи Брод (Суви До), Вртиште, Вукманово, Габровац (Доње Власе), Горњу Врежину, Горњи Матејевац, Горње Међурово (Белотинац, Бубањ и Паси Пољану), Горњу Топоницу (Берчинац), Доњи Комрен (Горњи Комрен), Доњи Матејевац (Доња Врежина), Јасеновик, Јелашницу (Манастир, Просек, Раугово), Каменицу, Кнежицу, (Перутина, Ћурлина), Кнез Село, Кравље, Лалинце, Малошиште, Клисуре, Малчу, Мезграју, Миљковац, Нишку Бању, Ново Село (Доње Међурово, Чокот), Ореовац (Врело), Островицу (Куновица, Равни До), Пољану, Пасјачу, Поповац (Медошевац), Прву Кутину (Коритњак, Лазарево Село, Радикина Бара), Рујник (Лесковик), Сићево, Трупале, Хум, Церје, Чамурлија и Чапљинац.

У току постојања територијална надлежност нишког Среза се мењала.



Статут Среза Ниш из 1955. године

Године 1947.¹ укинут је Срез запањски, а његова територија прикључена Срезу нишком; ужи део Нишке Бање и Нишка Бања издвојена је из састава Среза нишког и припојена градском народном одбору Ниш.² Године 1950. поново је формиран, издвајањем припојених општина Срез запањски, а коначно је укинут и припојен Срезу нишком 1952. године.³ На основу Закона о подручјима срезова и општина НРС, припојена подручја укинутих срезова: алексиначког, белопаланачког, сврљишког и сокобањског 1955. године.⁴, пиротског и прокупачког 1959.⁵, а 1962. године општина Ражањ издвојена је из Среза крушевачког и припојена Срезу нишком.

На основу Статута среза Ниш из 1955. године, „Срез Ниш је политичко територијална организација самоуправљања радног народа и друштвено економска

¹ Службени гласник НРС бр.17/47 стр. 175-6 и 30/47 стр. 373.

² Исто, бр.42/47 стр. 450.

³ Исто, бр. 15/52 стр. 177-8.

⁴ Исто, бр. 56/55 стр. 452-54.

⁵ Исто, бр. 51/59 стр.786

заједница општина и становника на свом подручју“. Исте године подручје среза Ниш обухвата следеће општине: Бубањ, Теле кула, Црвени крст, Алексинац, Бабин Кал, Бела Паланка, Белотинац, Гаџин Хан, Горња Топоница, Горњи Барбеш, Горњи Матејевац, Гушевац, Дољевац, Доњи Душник, Житковац, Јелашница, Катун, Лалинац, Малча, Ново Село, Равна Дубрава, Сврљиг, Сокобања, Тешица, Трњане, Црвена Река и Читлук. Општине Бубањ, Теле кула и Црвени крст чине јединствено подручје града Ниша. Права и дужности среза између осталог су: стара се о остваривању начела друштвеног и политичког уређења утврђених Уставом; усмерава привредни и културни развитак; управља општеном имовином; извршава законе и друге прописе ако му је дато у надлежност; организује комуналне и друге службе; стара се о законитости рада општина и др.⁶

Народни одбор среза је највиши орган власти у оквиру права и дужности среза на челу са председником, који се бира из реда одборника на основу појединачних кандидатура које подноси најмање 10 одборника. Народни одбор има и два потпредседника који се бирају на исти начин као и председник. У оквиру организације, Народни одбор среза чине среско веће и веће произвођача, као и савети и то:

1. савет за унутрашње послове и општу управу;
2. савет за привреду;
3. савет за школство;
4. савет за просвету и културу;
5. савет за народно здравље;
6. савет за социјалну политику;
7. савет за рад и радне односе.

За непосредну примену закона и других прописа, стручну обраду и припремање аката народног одбора и његових органа, извршавање њихових закључака, вршење других управних послова народни одбор има управне органе и то: секретаријате, односно одељења, отсеке, управе, управне установе, управне комисије, инспекције, испоставе и друге органе.

На челу администрације народног одбора је секретар, који помаже председнику у припремању седница и усклађивању рада појединих савета и комисија народног одбора.

Посебни срески органи су:

- срески јавни правобранилац, који заступа срез и општине на подручју среза, као и установе у имовинско-правним односима;
- веће за прекршаје (решава по жалбама против решења судија за прекршаје општина) и судија за прекршаје (води административно-казнени поступак у првом степену);
- дисциплински суд, који води дисциплински поступак у првом степену и изриче казне за дисциплинске преступе службеника народног одбора среза и општина;
- војни одсек за који важе посебни прописи.⁷

⁶ ИАН, Скупштина среза Ниш, 1955. кут.1 док.391

⁷ Исто

Уставним законом о укидању среза у НРС 1966.године⁸ Скупштина среза Ниш престала је са радом 31. марта 1967.године, преносећи послове у надлежност скупштинама општина: Ниш, Алексинац, Бабушница, Бела Паланка, Блаце, Гацин Хан, Димитровград, Дољевац, Житорађа, Куршумлија, Мерошина, Пирот, Прокупље, Ражањ, Сврљиг и Сокобања.

Фонд Скупштина среза Ниш обухвата период од 1944-1967. године и садржи књиге (регистре НОС-а; регистар приватних радњи у Нишу; регистар занатских радњи; деловодне протоколе; евиденције откупа; књиге записника комисије за ревизију пројеката; књигу евиденције пореза на наслеђе; књиге записника са седница НОС-а, повереништава; књигу усвојења; финансијске књиге и др.) и списе (записник са оснивачке скупштине; статут из 1955.г.; записнике са седница извршног одбора; седнице, извештаје и преписку повереништва за: просвету и културу, за пољопривреду, за финансије ,за саобраћај, за трговину и снабдевање, државних набавки, планске комисије; друштвене планове развоја среза и подручних скупштина среза; разне извештаје; информације; анализе; материјале са саветовања; пројекте и пројектну документацију и др.).

Фонд је сређен регистратурски. У почетку прати хронологију у оквиру: отсека, повереништва , односно секретаријата, а од 1958. године хронологију у оквиру организационих јединица. Архивска грађа (списи), смештена је у 1147 кутија, а накнадно пронађена и сређена архивска грађа је похрањена у још 78 нових кутија и прикључена фонду.

⁸ Службени гласник НРС, бр 53/1966. стр.929